

Mjölkbilen

Seth Vennström berättade för Olof Wedin

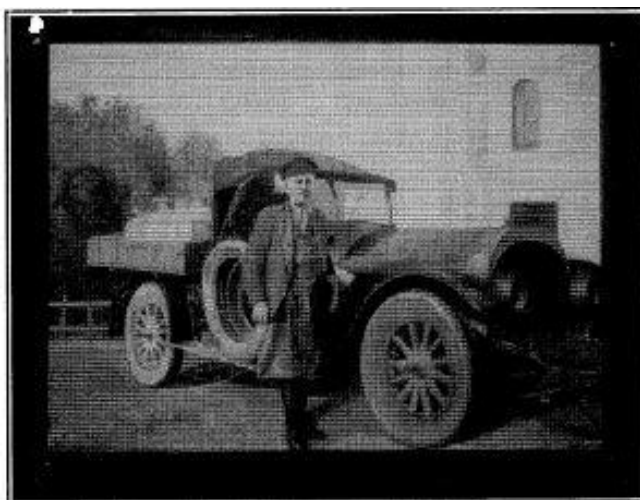
NÅGON GÅNG under ofredåret 1918 importerades från Tyskland till Mårdäng tre stycken bilar av märket NAG. Importör var en då i Mårdäng boende ingenjör. Två av bilarna såldes vidare; den ena till Olof Olsson i Björke, och den andra till Johan Nordin i Oppala, kände under namnet ”Mjolk-Johan”, och det är om den bilen detta skall handla.

Bilen med registreringsnumret X328 var en dåtidens kombi-bil, vilket innebar att den dels kunde fungera som en sjuitsig personbil, och dels som lastbil. Den var försedd med gasljus och magnettändning. Johan Nordin använde den för transport av mjölk till Gävle under åren 1918 – 1930.

Utgångspunkt för mjölktransporterna vid den tiden var Hägglunds i Björke. Dit körde Trödje- och Björkebönderna sin mjölk med hästskjuts. Oppalabönderna lämnade sin mjölk vid Nordins varifrån den fraktades med häst till bilen vid Hägglunds. På vägen till Gävle stannade Johan vid Strömbergs i Hille för hämtning av mjölk, men en viss försäljning av mjölk skedde även där. Det gick folk ända nerifrån Varva för att köpa mjölk; Seth kommer ihåg att bland andra Johanna Hedlund i Varva hörde till köparna.

Vintertid innebar det en hel del problem på mornarna med starten av bilen. Frostskyddsmedel för kylvattnet i bilen fanns ju inte vid den tiden, utan varje morgon måste 50 liter varmt vatten dras på kälke till Hägglunds för påfyllning i kylaren.

Det märkligaste med denna bil är att den är förevigad på en stor oljemålning tillsammans med ägaren, tidstypiskt klädd. Denna fina tavla, målad av en konstnär S Nordlund, är anledningen till att den här ”mjölkbilsberättelsen” kom till. ☀



P E Wedin fotograferade tavlan.

[Hillebygden, Nr. 2, 1994]